

Inhalt:

1. Umsatzentwicklung.....	1
2. Beschäftigungssituation.....	4
3. Gewerbeanmeldungen und -abmeldungen.....	8
4. Anzahl der umsatzsteuerpflichtigen Unternehmen.....	11
5. Ankünfte und Übernachtungen im Beherbergungsgewerbe.....	12
6. Ausbildungssituation.....	14

1. Umsatzentwicklung

Umsatzentwicklung im Gastgewerbe (Veränderungen gegenüber Vorkrisenjahr 2019)

Betriebsart	3. Quartal 2022		Jan-Sep 2022	
	nominal	real	nominal	real
Hotellerie (Hotels, Hotels garnis, Gasthöfe, Pensionen)	15,3%	0,9%	-2,2%	-11,8%
Beherbergungsgewerbe insgesamt	15,3%	1,4%	-1,3%	-11,0%
speisengeprägte Gastronomie	12,2%	-4,3%	8,3%	-6,0%
getränkegeprägte Gastronomie	-3,6%	-21,9%	-13,5%	-28,4%
Gaststättengewerbe	10,8%	-5,8%	6,3%	-8,1%
Caterer und sonstige Verpflegungsdienstleistungen	-1,1%	-13,4%	-2,8%	-12,7%
Gastgewerbe	7,6%	-7,0%	0,7%	-11,1%

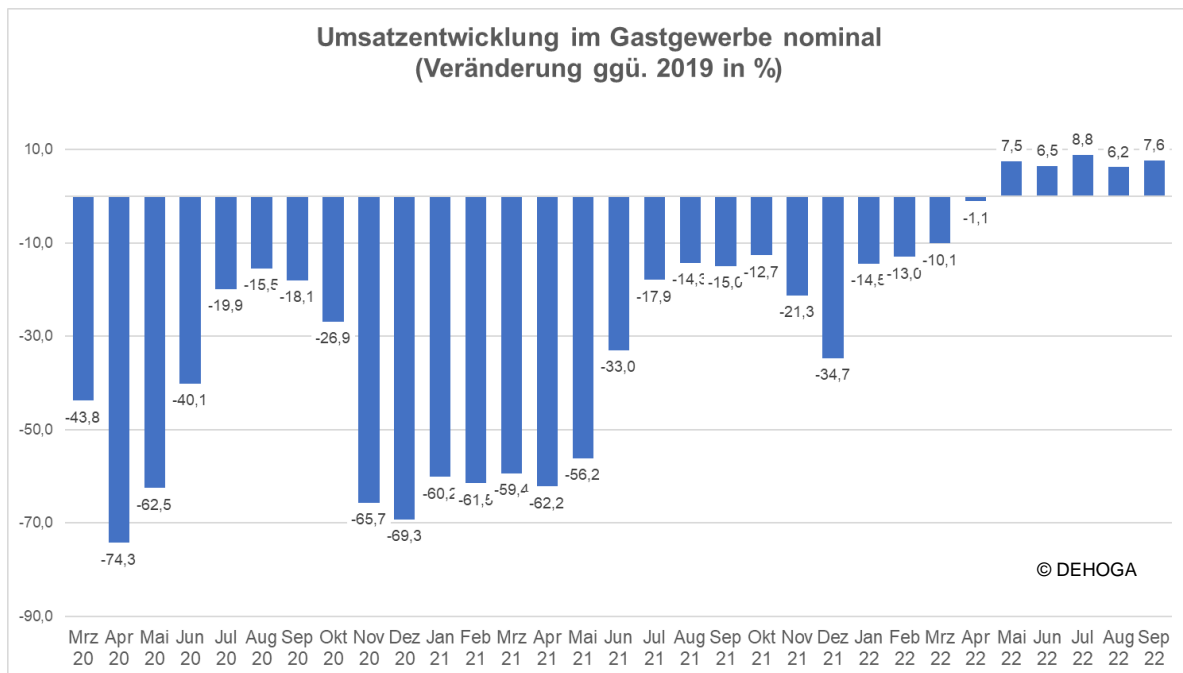
Quelle: Statistisches Bundesamt (inkl. Rückkorrektur nach Revision)

Umsatzentwicklung 2021 und 2020 (Veränderungen gegenüber 2019)

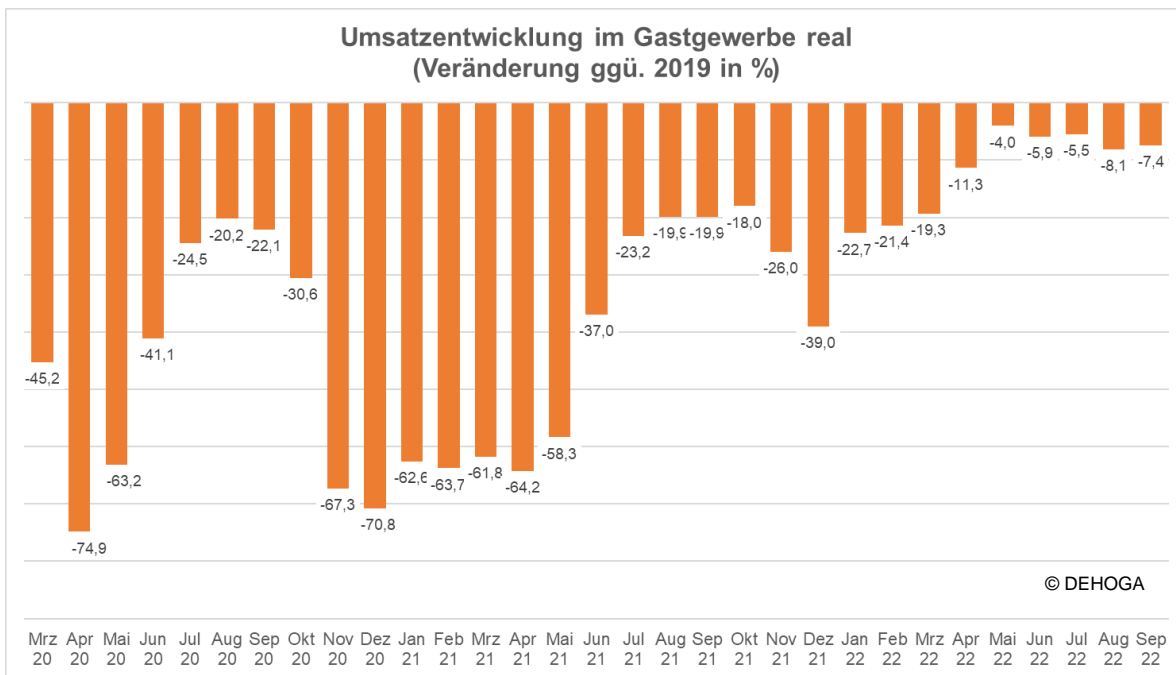
Betriebsart	2021		2020	
	nominal	real	nominal	real
Hotellerie (Hotels, Hotels garnis, Gasthöfe, Pensionen)	-45,0%	-46,6%	-46,5%	-47,3%
Beherbergungsgewerbe gesamt	-42,7%	-44,6%	-44,5%	-45,7%
speisengeprägte Gastronomie	-30,2%	-35,9%	-30,3%	-33,8%
getränkegeprägte Gastronomie	-52,9%	-58,0%	-48,4%	-51,1%
Gaststättengewerbe	-32,3%	-38,0%	-32,0%	-35,4%
Caterer und sonstige Verpflegungsdienstleistungen	-31,2%	-34,6%	-32,4%	-33,9%
Gastgewerbe gesamt	-35,9%	-39,9%	-36,5%	-39,0%

Quelle: Stat. Bundesamt (inkl. Rückkorrektur nach Revision)

Umsatzentwicklung März 2020 bis September 2022 (Veränderung ggü. 2019 in %)

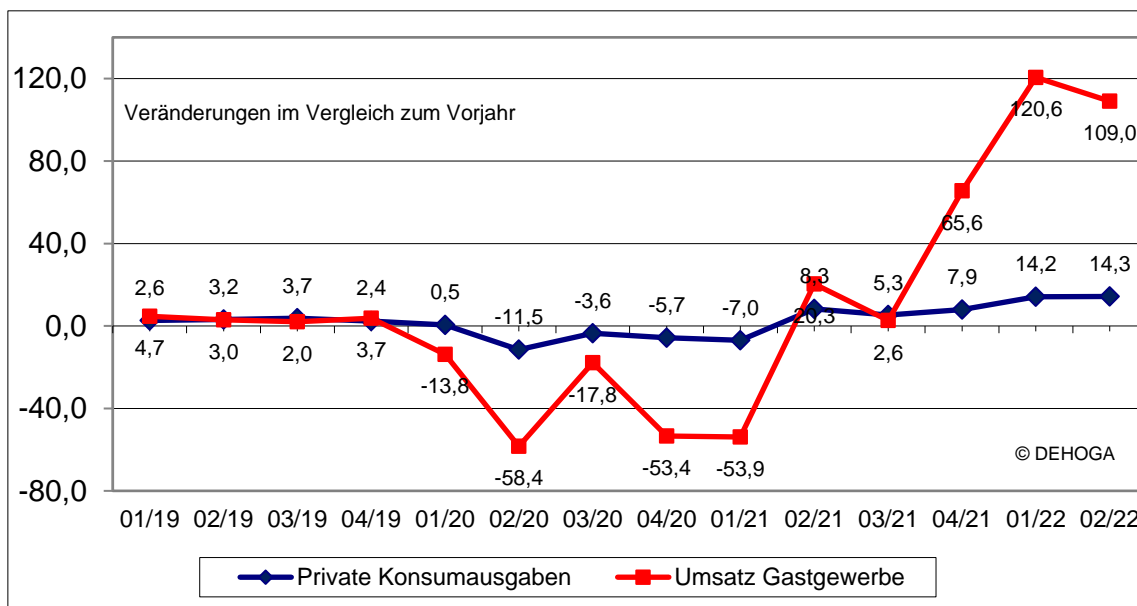


Quelle: Statistisches Bundesamt (inkl. Rückkorrektur)



Quelle: Statistisches Bundesamt (inkl. Rückkorrektur)

Entwicklung der privaten Konsumausgaben und des Umsatzes im Gastgewerbe (nach Quartalen in jeweiligen Preisen in %)



Quelle: Statistisches Bundesamt

2. Beschäftigungssituation

Anzahl der Arbeitnehmer und Beschäftigten im Gastgewerbe

Betriebsart	2022 (Stichtag 30.09.)	
	Arbeitnehmer	Beschäftigte insgesamt*
Hotellerie	333.226	363.878
Beherbergungsgewerbe	392.770	439.411
Speisengeprägte Gastronomie	858.648	998.021
Getränkegeprägte Gastronomie	135.896	173.930
Gaststättengewerbe	994.544	1.171.951
Caterer und Erbringung sonst. Verpfl.dienstleist.	232.401	245.407
Gastgewerbe insgesamt	1.619.715	1.856.769

Eigene Berechnung auf Basis der Strukturhebung im Gastgewerbe 2020 des Stat. Bundesamtes hochgerechnet für 2022; *inkl. tätiger Inhaber, mithelfender Familienangehöriger etc.

Anzahl der sozialversicherungspflichtig Beschäftigten im Gastgewerbe

	Beschäftigte	Veränderung ggü. 2019
September 21	1.026.749	-8,3%
Oktober 21	1.025.932	-7,4%
November 21	1.018.354	-6,9%
Dezember 21	1.003.353	-7,5%
Januar 22	985.834	-5,4%
Februar 22	987.086	-5,8%
März 22	1.005.116	-6,0%
April 22	1.028.629	-6,0%
Mai 22	1.028.900	-6,1%
Juni 22	1.061.300	-4,3%
Juli 22	1.066.500	-3,8%
August 22	1.076.400	-3,7%

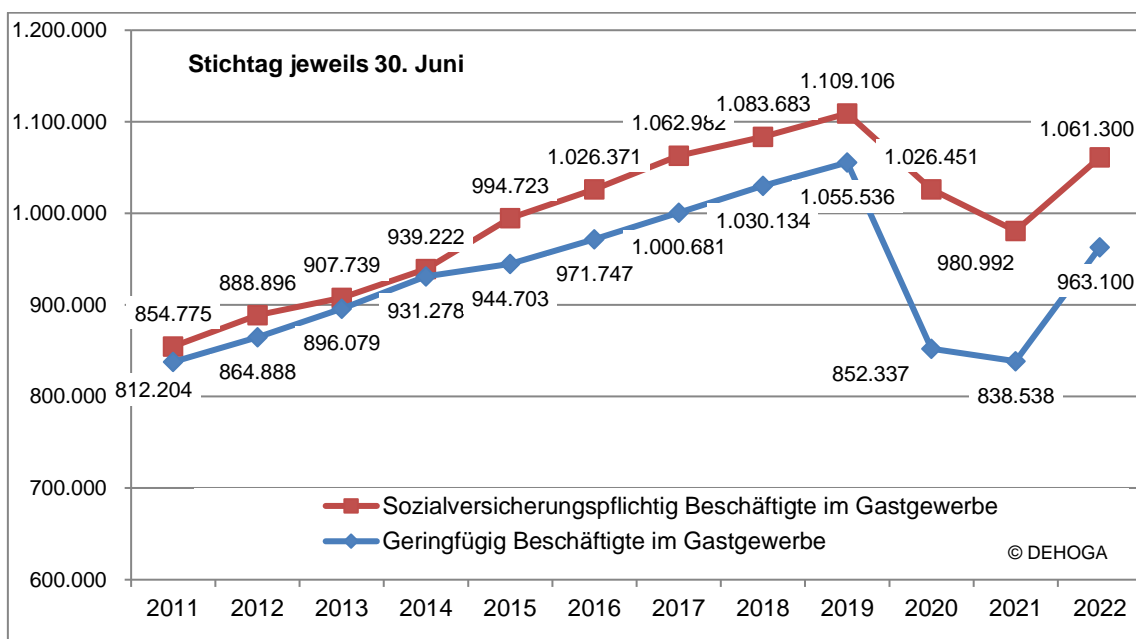
Quelle: Bundesagentur für Arbeit

Anzahl der sozialversicherungspflichtig Beschäftigten nach Segmenten

Betriebsart	Stichtag 31. März 2022	
	Beschäftigte	Veränderung ggü. 2019
Hotellerie	241.687	-34.910 (-12,6%)
Beherbergungsgewerbe	273.476	-33.609 (-10,9%)
Speisengeprägte Gastronomie	512.570	-27.158 (-5,0%)
Getränkegeprägte Gastronomie	46.912	+3.409 (+7,8%)
Gaststättengewerbe	559.482	-23.749 (-4,1%)
Caterer und sonst. Verpflegungsdienstleistungen	172.158	-5.925 (-3,3%)
Gastgewerbe gesamt	1.005.116	-63.283 (-5,9%)

Quelle: Bundesagentur für Arbeit

Entwicklung der sozialversicherungspflichtig und geringfügig Beschäftigten im Gastgewerbe



Quelle: Bundesagentur für Arbeit (Zahlen für Juni 2022 noch nicht endgültig)

Realisierte Kurzarbeit im Gastgewerbe

2021-2022	Anzahl Betriebe	Anzahl Kurzarbeiter
Januar 21	92.772	575.421
Februar	94.875	572.577
März	93.076	553.909
April	91.724	541.114
Mai	86.967	504.076
Juni	53.432	291.145
Juli	29.580	158.647
August	21.907	111.190
September	17.947	85.503
Oktober	14.940	67.233
November	19.604	95.353
Dezember	34.780	190.898
Januar 22	40.702	244.078
Februar	39.807	237.269
März	30.735	168.304
April	13.385	65.253

Quelle: Bundesagentur für Arbeit

Realisierte Kurzarbeit im Gastgewerbe (Hochrechnung)

	Anzahl Betriebe	Anzahl Kurzarbeiter
Mai 22	6.880	28.279
Juni 22	4.609	17.075
Juli 22	193	651

Quelle: Bundesagentur für Arbeit

Anzeigen zu Kurzarbeit im Gastgewerbe (vorläufige Zahlen)

	Eingegangene Anzeigen	Personenzahl in den Anzeigen
Aug 22	113	819
Sep 22	124	1.109
Okt 22	452	4.503

Quelle: Bundesagentur für Arbeit

Deutscher Hotel- und Gaststättenverband e.V. (DEHOGA Bundesverband)
 Am Weidendamm 1A · 10117 Berlin · Fon 030/72 62 52-92 · Fax 030/72 62 52-42
 Ansprechpartner: Matthias Meier · meier@dehoga.de · www.dehoga.de

Anzahl der bei der BA gemeldeten Arbeitslosen im Gastgewerbe

Arbeitslose (nach Klassifikation der Berufe der BA)		
	Oktober 2022	Veränderung ggü. Vorjahr
Hotellerie	24.864	-4,2%
Gastronomie	48.568	-2,7%
Speisenzubereitung	107.067	-5,2%
Gesamtwirtschaft	2.442.345	+2,8%

Quelle: Bundesagentur für Arbeit

Anzahl der bei der BA gemeldeten Stellen im Gastgewerbe

Gemeldete Stellen (nach Klassifikation der Berufe der BA)		
	Oktober 2022	Veränderung ggü. Vorjahr
Hotellerie	8.931	+4,9%
Gastronomie	20.146	-6,6%
Speisenzubereitung	19.693	+1,5%
Gesamtwirtschaft	846.482	+4,7%

Quelle: Bundesagentur für Arbeit

Sozialversicherungspflichtig Beschäftigte nach Geschlecht

	Männer	Frauen
Beherbergung	38,7%	61,3%
Hotellerie	39,0%	61,0%
Gastronomie	51,1%	48,9%
Speisengeprägte Gastronomie	55,0%	45,0%
Getränkegeprägte Gastronomie	53,1%	46,9%
Kantinen/ Caterer	38,9%	61,1%
Gastgewerbe gesamt	47,7%	52,3%
Gesamtwirtschaft	53,6%	46,4%

Quelle: Bundesagentur für Arbeit (Stand: 31. März 2022)

Sozialversicherungspflichtig Beschäftigte nach Altersklassen

Alter	Gastgewerbe	Wirtschaft gesamt
unter 25 Jahren	12,9%	10,0%
25 bis unter 55 Jahre	68,7%	67,1%
55 bis unter 65 Jahre	17,0%	21,5%
65 Jahre und älter	1,5%	1,4%

Quelle: Bundesagentur für Arbeit (Stand: 31. März 2022)

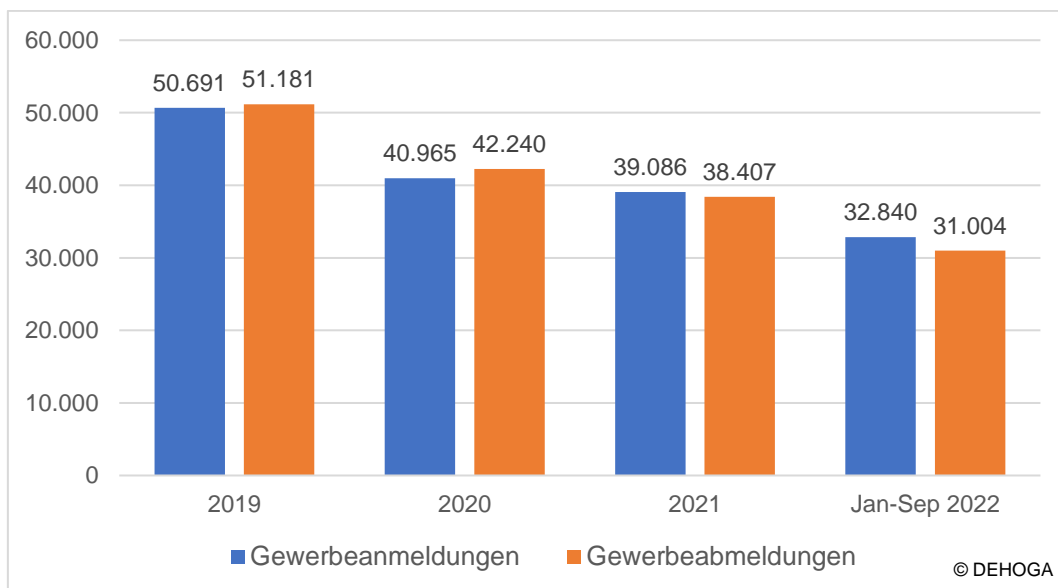
Sozialversicherungspflichtig Beschäftigte nach Staatsangehörigkeit

	Ausländer	Deutsche
Beherbergung	26,5%	73,5%
Hotellerie	28,0%	72,0%
Gastronomie	40,4%	59,6%
Speisengeprägte Gastronomie	47,0%	53,0%
Getränkegeprägte Gastronomie	32,7%	67,3%
Caterer und Erbringung sonst. Verpflegungsdienstleistungen	22,8%	77,2%
Gastgewerbe gesamt	36,6%	63,4%
Gesamtwirtschaft	14,1%	85,9%

Quelle: Bundesagentur für Arbeit (Stand: 31. März 2022)

3. Gewerbeanmeldungen und -abmeldungen

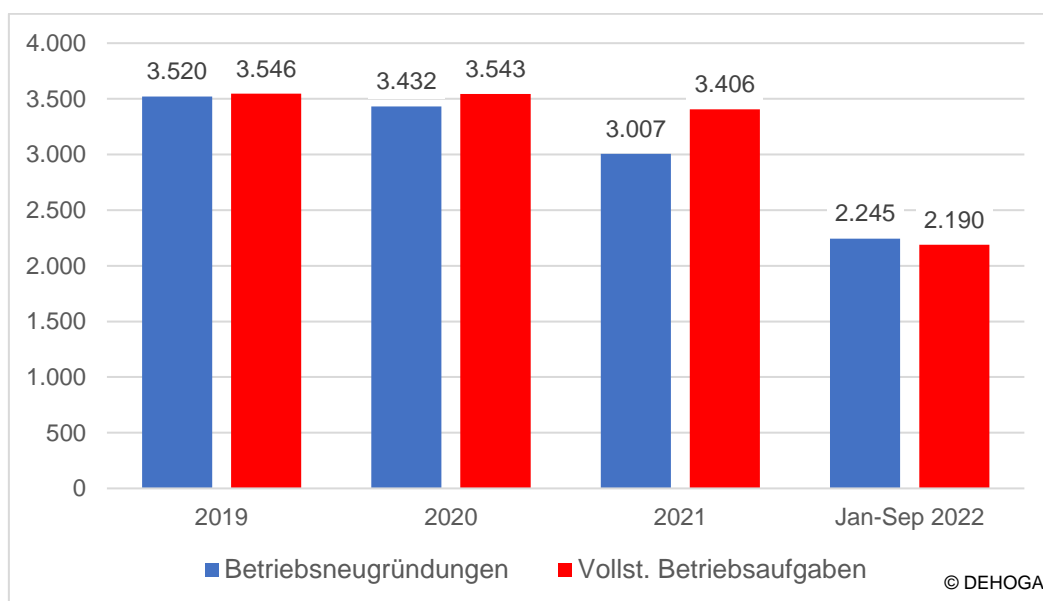
Anzahl der Gewerbeanmeldungen und -abmeldungen im Gastgewerbe



Quelle: Statistisches Bundesamt

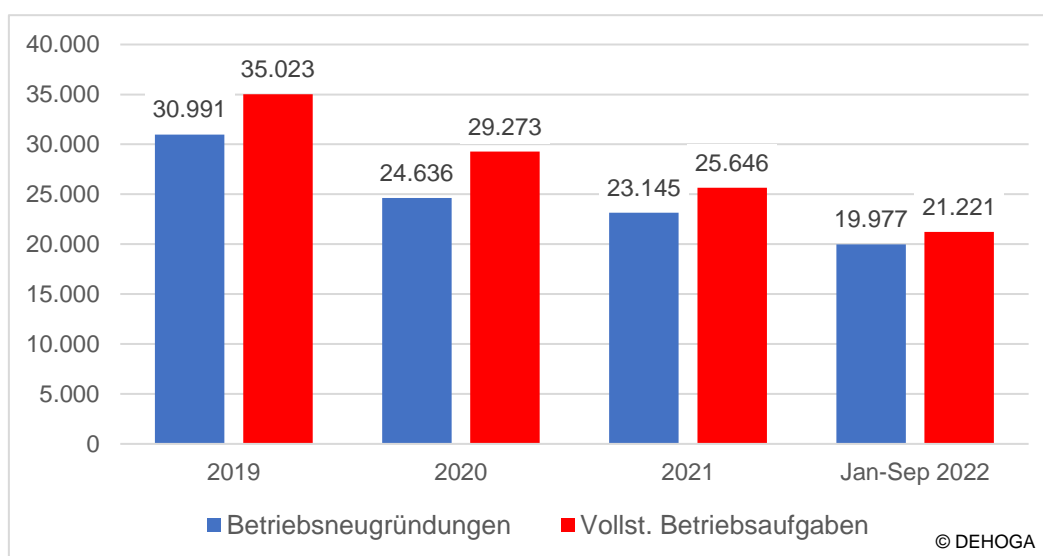
Deutscher Hotel- und Gaststättenverband e.V. (DEHOGA Bundesverband)
 Am Weidendamm 1A · 10117 Berlin · Fon 030/72 62 52-92 · Fax 030/72 62 52-42
 Ansprechpartner: Matthias Meier · meier@dehoga.de · www.dehoga.de

Anzahl der Betriebsneugründungen und -aufgaben im Beherbergungsgewerbe



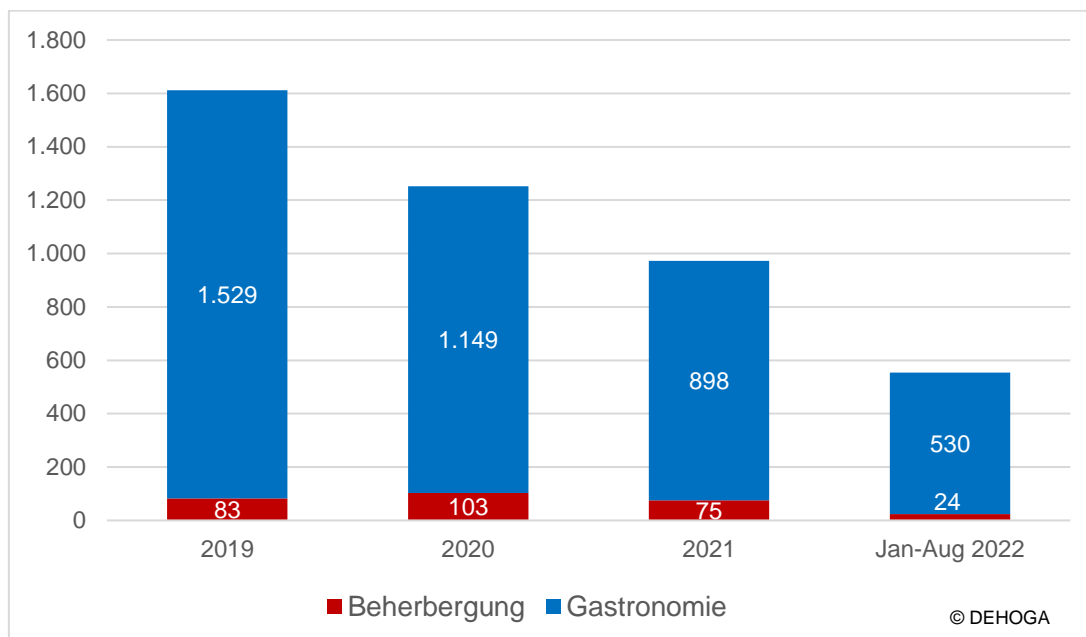
Quelle: Statistisches Bundesamt

Anzahl der Betriebsneugründungen und -aufgaben in der Gastronomie



Quelle: Statistisches Bundesamt

Eröffnete Insolvenzverfahren im Gastgewerbe



Quelle: Statistisches Bundesamt

4. Anzahl der umsatzsteuerpflichtigen Unternehmen im Gastgewerbe

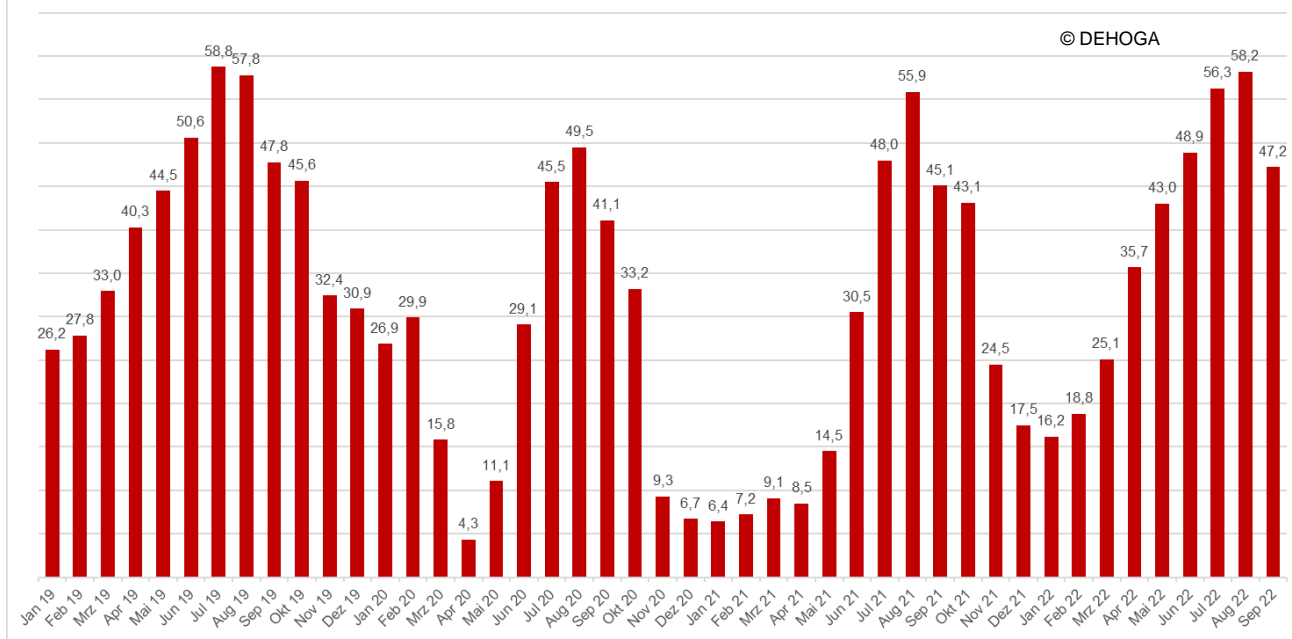
	2012	2013	2014	2015	2016	2017	2018	2019	2020
Hotels	11.407	11.311	11.213	11.137	11.089	11.158	11.162	11.146	10.684
Hotels garnis	3.664	3.606	3.623	3.619	3.664	3.699	3.696	3.745	3.535
Gasthöfe	16.035	15.467	14.778	14.011	13.359	12.635	11.996	11.410	10.035
Pensionen	5.502	5.300	5.130	5.119	5.128	5.091	5.017	5.001	4.503
Hotellerie insgesamt	36.608	35.684	34.744	33.886	33.240	32.583	31.871	31.302	28.757
Sonstiges Beherbergungsgewerbe	9.166	9.354	9.762	10.237	10.845	11.356	11.906	12.469	11.027
Beherbergungsgewerbe insgesamt	45.774	45.038	44.506	44.123	44.085	43.939	43.777	43.771	39.784
Restaurants (mit/ohne Bedienung)	75.240	74.498	73.919	73.366	72.481	71.787	71.308	70.619	65.090
Kneipen/Schankwirtsch.	33.296	32.348	31.650	31.108	30.725	30.168	29.515	28.808	22.536
Bars, Diskotheken, Tanz/Vergnügungslokale	3.929	3.974	4.051	4.156	4.207	4.344	4.394	4.521	3.635
Cafés	11.043	11.135	11.166	11.298	11.487	11.608	11.666	11.761	10.603
Eissalons	5.771	5.638	5.617	5.591	5.546	5.471	5.450	5.429	5.181
Imbissstuben	31.086	31.077	31.613	32.869	34.295	35.458	36.381	37.056	34.119
Sonstige getränkegeprägte Gastronomie	5.582	5.338	5.209	5.530	5.884	6.208	6.492	6.595	5.305
Gaststättengewerbe insgesamt	165.947	164.008	163.225	163.918	164.625	165.044	165.206	164.789	146.469
Caterer/Erbringer sonst. Verpflegungsdienstleistungen	12.588	12.770	13.014	13.268	13.655	13.757	13.806	13.882	11.517
Gastgewerbe gesamt	224.309	221.816	220.745	221.309	222.365	222.740	222.789	222.442	197.770

Quelle: Statistisches Bundesamt, Umsatzsteuerstatistik (liegt aktuell für das Jahr 2020 vor)

5. Ankünfte und Übernachtungen im Beherbergungsgewerbe

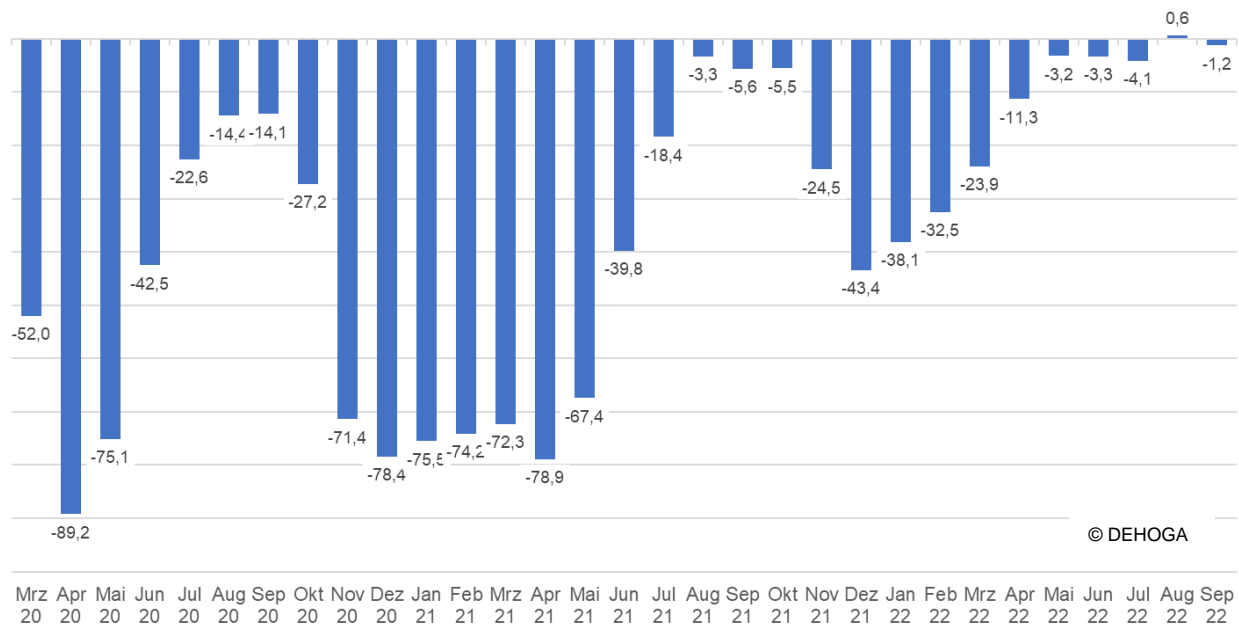
Anzahl und Veränderung zu 2019	Januar bis September 2022			
	Ankünfte		Übernachtungen	
Hotellerie	92 475 154	-18,3%	201 521 924	-13,5%
- davon Inländer	74 592 534	-14,0%	162 344 113	-8,6%
- davon Ausländer	17 882 620	-32,3%	39 177 811	-29,4%
Beherbergungsgewerbe gesamt	123 753 644	-15,7%	349 464 565	-9,6%
- davon Inländer	102 680 288	-11,7%	298 835 032	-5,7%
- davon Ausländer	21 073 356	-31,1%	50 629 533	-27,3%
Baden-Württemberg	15 181 441	-14,9%	39 973 553	-9,6%
Bayern	26 132 696	-15,7%	71 469 801	-9,2%
Berlin	7 582 643	-27,4%	19 541 211	-24,1%
Brandenburg	3 796 473	-9,2%	10 828 102	-3,5%
Bremen	965 880	-13,6%	1 883 570	-9,6%
Hamburg	5 015 199	-12,1%	10 907 830	-5,8%
Hessen	9 320 119	-23,0%	22 148 724	-18,1%
Mecklenburg-Vorpommern	5 985 489	-12,0%	26 532 176	-6,3%
Niedersachsen	10 635 520	-11,9%	34 374 244	-6,6%
Nordrhein-Westfalen	14 844 100	-18,3%	35 087 018	-12,3%
Rheinland-Pfalz	6 160 582	-13,4%	16 545 917	-8,8%
Saarland	781 762	-9,3%	2 303 763	-7,1%
Sachsen	5 177 389	-18,4%	13 426 708	-14,0%
Sachsen-Anhalt	2 410 675	-13,1%	6 116 237	-8,2%
Schleswig-Holstein	7 181 439	-0,7%	31 384 402	5,4%
Thüringen	2 582 237	-16,5%	6 941 309	-13,2%

Anzahl der Übernachtungen im Beherbergungsgewerbe (in Mio.)



Quelle: Statistisches Bundesamt

Entwicklung der Übernachtungen im Beherbergungsgewerbe
(Veränderung ggü. 2019 in %)



Quelle: Statistisches Bundesamt

Durchschnittliche Auslastung der Gästezimmer (Hotellerie ab 25 Zimmern)	Jan-Sep 2022	Jan-Sep 2019
Deutschland	54,2%	63,2%
Baden-Württemberg	52,6%	62,8%
Bayern	55,5%	65,0%
Berlin	65,1%	79,6%
Brandenburg	57,1%	61,9%
Bremen	52,4%	60,5%
Hamburg	65,9%	77,5%
Hessen	49,8%	61,8%
Mecklenburg-Vorpommern	60,3%	62,7%
Niedersachsen	51,0%	57,6%
Nordrhein-Westfalen	47,5%	55,5%
Rheinland-Pfalz	48,0%	52,4%
Saarland	50,8%	63,5%
Sachsen	52,2%	61,0%
Sachsen-Anhalt	51,0%	56,2%
Schleswig-Holstein	63,9%	68,4%
Thüringen	49,2%	57,1%

Quelle: Statistisches Bundesamt

6. Zur Ausbildungssituation im Gastgewerbe

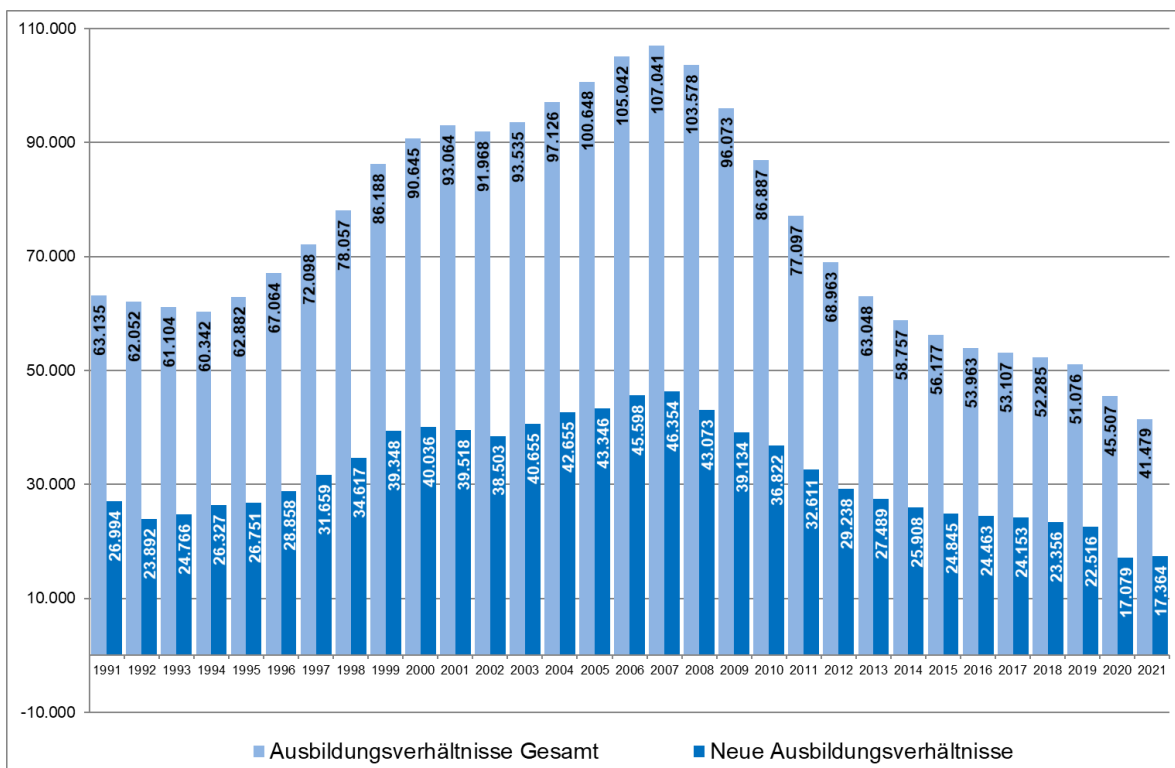
Anzahl der Auszubildenden im Gastgewerbe laut DIHK

Aktuelle Entwicklung der **neu abgeschlossenen** Ausbildungsverhältnisse nach Berufen

Beruf	2021	2020	Entwicklung
Koch/Köchin	6.215	6.233	-0,3%
Restaurantfachmann/-frau	2.093	2.001	+4,6%
Hotelfachmann/-frau	5.612	5.593	+0,3%
Hotelkaufmann/-frau	238	257	-7,4%
Fachmann/-frau für Systemgastronomie	1.491	1.263	+18,1%
Fachkraft im Gastgewerbe	1.715	1.732	-1,0%
Summe	17.364	17.079	+1,7%

Aktuelle Entwicklung **aller fortbestehenden und neu abgeschlossenen** Ausbildungsverhältnisse nach Berufen

Beruf	2021	2020	Entwicklung
Koch/Köchin	15.141	16.255	-6,9%
Restaurantfachmann/-frau	4.671	4.959	-5,8%
Hotelfachmann/-frau	14.601	16.799	-13,1%
Hotelkaufmann/-frau	691	836	-17,3%
Fachmann/-frau für Systemgastronomie	3.301	3.246	+1,7%
Fachkraft im Gastgewerbe	3.074	3.412	-9,9%
Summe	41.479	45.507	-8,9%



Quelle: DIHK, März 2022

Berlin, November 2022